

دليل بلدة الشيوخ



إعداد



معهد الأبحاث التطبيقية - القدس
أريج

بتمويل من



التعاون الإسباني



برنامج أزهار

2009

شكر و عرفان

يتقدم معهد الأبحاث التطبيقية- القدس (أريج) بالشكر والتقدير من الوكالة الإسبانية للتعاون الدولي من أجل التنمية (AECID) لتمويلها هذا المشروع من خلال برنامج أزاهار (AZAHAR).

كما يتقدم المعهد بالشكر الجزيل إلى المسؤولين الفلسطينيين في الوزارات، والبلديات، ومجالس الخدمات المشتركة، واللجان والمجالس القروية، والجهاز المركزي للإحصاء الفلسطيني، لما قدموه من مساعدة وتعاون مع فريق البحث خلال عملية جمع البيانات، وإلى المؤسسات المحلية التي ساهمت في مراجعة معلومات هذا الدليل.

أريج أيضا تخص بالشكر جميع الموظفين الذين عملوا طوال العامين الماضيين من أجل إنجاز هذا العمل الذي يهدف إلى خدمة المجتمع الفلسطيني.

مقدمة

هذا الكتيب هو جزء من سلسلة كتيبات، والتي تحتوي على معلومات شاملة عن التجمعات السكانية في محافظة الخليل. جاءت سلسلة الكتيبات هذه نتيجة لدراسة شاملة لجميع التجمعات السكانية في محافظة الخليل، والتي تهدف إلى توثيق الأوضاع المعيشية في المحافظة، وإعداد الخطط التنموية للمساعدة في تحسين المستوى المعيشي لسكان المنطقة، والذي تم من خلال تنفيذ مشروع "دراسة التجمعات السكانية وتقييم الاحتياجات التطويرية حسب برنامج ازاهار" الذي ينفذه معهد الأبحاث التطبيقية-القدس (أريج)، والممول من الوكالة الإسبانية للتعاون الدولي من أجل التنمية (AECID)، وبرنامج ازاهار الإسباني (AZAHAR).

يهدف المشروع إلى دراسة وتحليل وتوثيق الأوضاع الاجتماعية والاقتصادية، والبرامج والأنشطة اللازمة للتخفيف من أثر الأوضاع السياسية والاقتصادية والاجتماعية غير المستقرة في محافظة الخليل، مع التركيز بصفة خاصة على برنامج ازاهار، وأهدافه المتعلقة بالمياه، والبيئة، والزراعة.

ويهدف المشروع أيضا إلى دراسة وتحليل وتوثيق وفرة الموارد الطبيعية، والبشرية، والاجتماعية، والاقتصادية، والبيئية، والقيود المفروضة، وتقييم الاحتياجات لتنمية المناطق الريفية والمهملة في محافظة الخليل. إضافة إلى ذلك، إعداد استراتيجيات وبرامج وأنشطة تنموية، للتخفيف من أثر الأوضاع السياسية والاجتماعية والاقتصادية السيئة وغير المستقرة، مع التركيز على القطاع الزراعي.

يمكن الاطلاع على جميع أدلة التجمعات السكانية في محافظة الخليل باللغتين العربية والانجليزية على الموقع الإلكتروني التالي: <http://proxy.arij.org/vprofile/>.

قائمة المحتويات

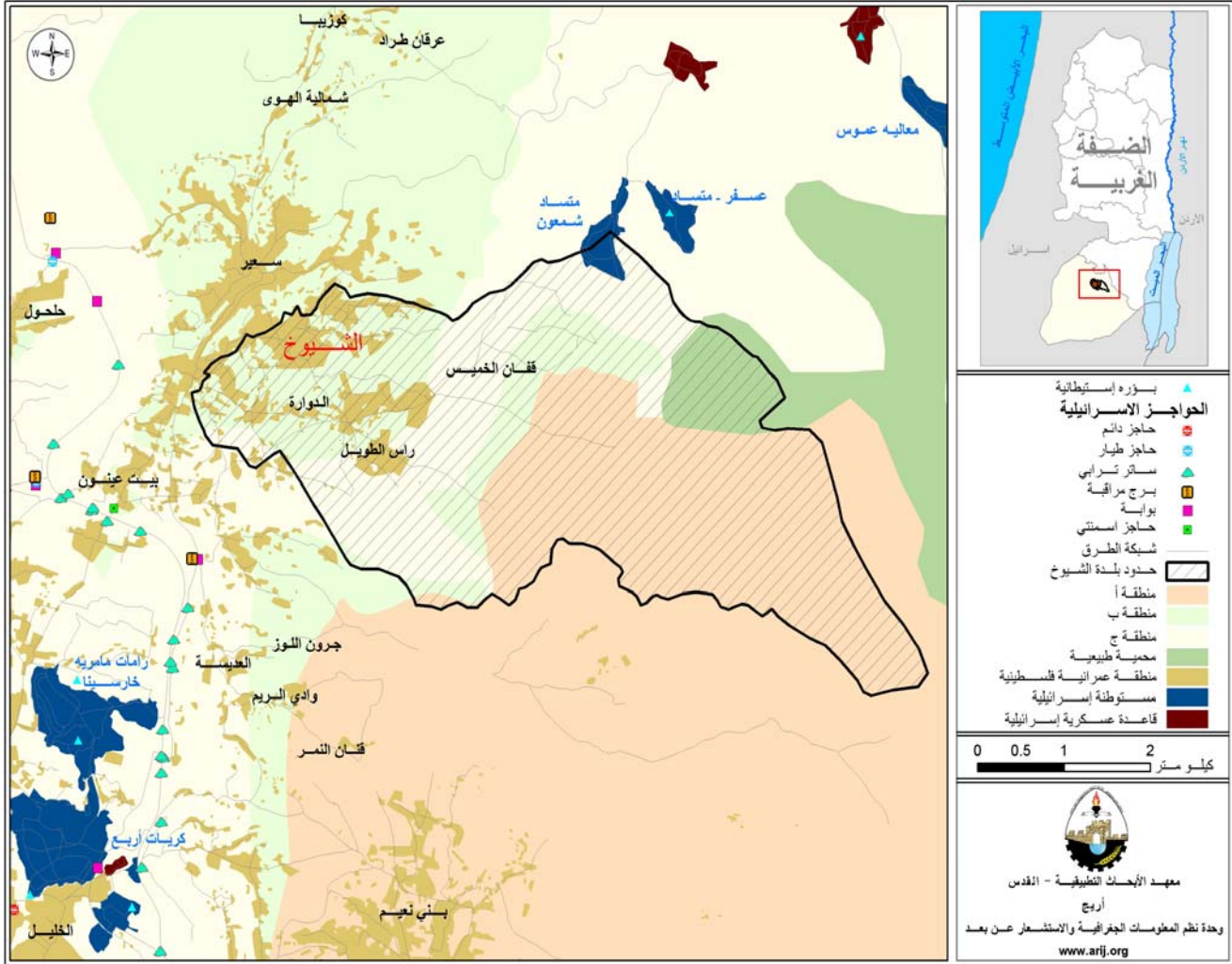
4.....	الموقع الجغرافي والخصائص الطبيعية.....
5.....	نبذة تاريخية.....
5.....	الأماكن الدينية والأثرية.....
6.....	السكان.....
7.....	قطاع التعليم.....
8.....	قطاع الصحة.....
9.....	الأنشطة الاقتصادية.....
10.....	قطاع الزراعة.....
12.....	قطاع المؤسسات والخدمات.....
13.....	البنية التحتية والمصادر الطبيعية.....
13.....	أثر إجراءات الاحتلال الإسرائيلي.....
13.....	الخطط والمشاريع التطويرية المنفذة.....
14.....	الأولويات والاحتياجات التطويرية للبلدة.....
15.....	المراجع:.....

دليل بلدة الشيوخ

الموقع الجغرافي والخصائص الطبيعية

الشيوخ هي إحدى البلدات في محافظة الخليل، وتقع على بعد حوالي 6 كم شمال شرق مدينة الخليل. يحدها من الشرق أراض مفتوحة تصل إلى البحر الميت، ويحدها من الجهات الثلاث الأخرى بلدة سعير. (انظر خريطة رقم 1).

خريطة 1: موقع وحدود بلدة الشيوخ



تتمتع الشيوخ بطبيعة جغرافية جبلية، حيث يبلغ ارتفاعها 965 مترا فوق سطح البحر، ويصل المعدل السنوي للأمطار فيها إلى 400 ملم، ويبلغ متوسط درجات الحرارة السنوي 16 درجة مئوية، ومعدل الرطوبة النسبية 61% (وحدة المعلومات الجغرافية- أريج).

بناءً على تصنيف وزارة الحكم المحلي للتجمعات السكانية، فإن بلدة الشيوخ تضم إدارياً تجمعي الشيوخ وقفان خميس. وكان يقوم بإدارة بلدة الشيوخ في الفترة بين عام 1993 وعام 1999 مجلس قروي. وفي عام 1999 تم تحويل المجلس القروي إلى مجلس بلدي، وقد تم تكليف وتعيين أعضائه من قبل وزارة الحكم المحلي. وفي عام 2005 انتخب مجلس بلدي جديد يتكون من 11 عضواً. ويوجد في البلدية 24 موظفاً. ومن أهم المسؤوليات التي يقوم بها المجلس البلدي، ما يلي:

1. الإدارة، التخطيط، التطوير، وإصدار تراخيص الأبنية.
2. المحافظة على وصيانة البنية التحتية من مياه، كهرباء، جمع النفايات الصلبة، فتح وتعبيد الشوارع، وتوزيع الخدمات والمساعدات الاجتماعية.
3. بناء وتطوير المؤسسات التعليمية والصحية والثقافية.
4. خدمات التنمية الاجتماعية.
5. شق وإعادة تأهيل الطرق الزراعية، واستصلاح الأراضي.

نبذة تاريخية

تعود جذور بلدة الشيوخ إلى ما قبل الفتوحات الإسلامية، وخلال الحقبة الإسلامية، ونظرا لموقع البلدة الاستراتيجي فقد كانت ممرا للجيوش الإسلامية والقوافل التجارية. وقد اشتق اسم القرية من اسم الشيخ إبراهيم الهدمي، وهو أحد قادة الجيوش الإسلامية في عهد الحروب الصليبية التي قادها صلاح الدين الأيوبي، والذي استقر في البلدة بعد الفتوحات الإسلامية. وفي القرية جامع أقيم على غار يضم رفات الشيخ إبراهيم الهدمي بعد موته (الدباغ، 1991).

صور من بلدة الشيوخ

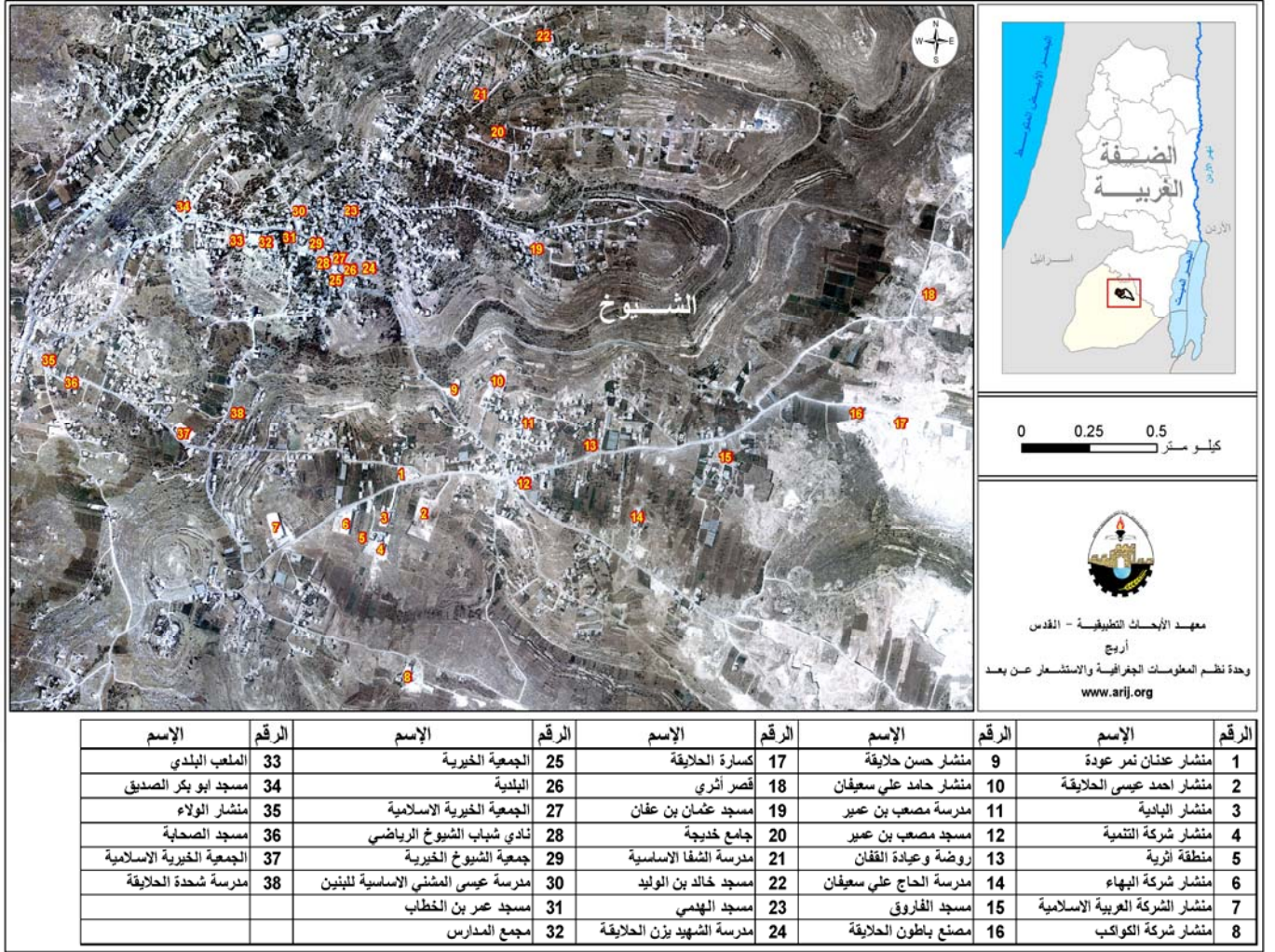


الأماكن الدينية والأثرية

يوجد في البلدة المقامات والمساجد التالية: مقام الهدمي (الهدبي)، مقام أبو صفر، مسجد الهدمي، مسجد الأتقياء، مسجد النصر، مسجد مصعب بن عمير، مسجد أبو بكر الصديق، مسجد عثمان بن عفان، مسجد خديجة بنت خويلد، مسجد عمرو بن الجموح، ومسجد الفاروق.

كما يوجد في بلدة الشيوخ العديد من المواقع الأثرية والتاريخية البادية للعيان، وبعضها يعود إلى الحقبة الرومانية والبيزنطية، ومنها: أنقاض منطقة القيسرية، أنقاض كنيسة موجودة في منطقة أبو غنيم، دير سودة. كما يوجد المسجد العمري وقصر خليفة، الموجودان في وسط البلدة، واللذان يعودان إلى العهد الإسلامي، ورجم القصر. (انظر خريطة رقم 2).

خريطة 2: المواقع الرئيسية في بلدة الشيوخ



السكان

أظهرت بيانات التعداد العام للسكان والمساكن الذي جرى في عام 2007، أن عدد سكان الشيوخ يبلغ 8,811 نسمة، منهم 4,503 ذكور و4,308 إناث. ويبلغ عدد الأسر 1,438 أسرة، تقطن في 1,754 وحدة سكنية. ويبين الجدول رقم 1، عدد سكان الشيوخ حسب التجمع، والجنس في عام 2007.

ومن الجدير بالذكر أن عدد سكان بلدة الشيوخ يشكلون 1.84% من مجموع عدد السكان في محافظة الخليل.

جدول 1: التوزيع السكاني في بلدة الشيوخ حسب التجمع، ونوع الجنس، 2007			
التجمع	ذكور	إناث	المجموع
الشيوخ*	3,802	3,654	7,456
قفان الخميس*	701	654	1,355
المجموع**	4,503	4,308	8,811

المصدر: * أرقام تقديرية اعتماداً على التعداد العام-1997، النتائج النهائية.
** التعداد العام للسكان والمساكن-2007، النتائج النهائية.

الفئات العمرية والجنس

أظهرت بيانات التعداد العام للسكان والمساكن الذي نفذه الجهاز المركزي للإحصاء الفلسطيني أن توزيع الفئات العمرية في بلدة الشيوخ لعام 2007 كان كما يلي: 45.1% ضمن الفئة العمرية أقل من 15 عاماً، 52% ضمن الفئة العمرية 15-64 عاماً، و2.9% ضمن الفئة العمرية 65 عاماً فما فوق. كما أظهرت البيانات أن نسبة الذكور للإناث في البلدة هي 104:100، حيث بلغت نسبة الذكور 51.1%، ونسبة الإناث 48.9%.

العائلات

تضم بلدة الشيوخ عدد من العائلات، منها: الحلايقة، العيايدة، العويضات، الوراسنة، والحساسنة.

قطاع التعليم

بلغت نسبة الأمية لدى سكان بلدة الشيوخ للعام 2007 حوالي 7.6%، وقد شكلت نسبة الإناث 78%، وهذه تعتبر نسبة كبيرة مقارنة بنسبة الذكور التي بلغت 22%. ومن مجموع السكان المتعلمين، كان هناك 13.8% يستطيعون القراءة والكتابة، و24.2% انهوا دراستهم الابتدائية، و28.6% انهوا دراستهم الإعدادية، و17% انهوا دراستهم الثانوية، و8.9% انهوا دراستهم العليا. الجدول رقم 2، يبين مستوى التعليم في بلدة الشيوخ حسب الجنس، والتحصيل العلمي في عام 2007.

جدول 2: سكان الشيوخ (10 سنوات فأكثر) حسب الجنس والحالة التعليمية										
الجنس	أمي	يعرف القراءة والكتابة	ابتدائي	إعدادي	ثانوي	دبلوم متوسط	بكالوريوس	ماجستير	دكتوراة	المجموع
ذكور	96	376	756	910	553	101	209	24	2	3,027
إناث	357	446	687	791	458	73	116	1	-	2,929
المجموع	453	822	1,443	1,701	1,011	174	325	25	2	5,956

المصدر: الجهاز المركزي للإحصاء الفلسطيني، 1999. التعداد العام للسكان والمساكن- 1997، النتائج النهائية.

حسب المسح الميداني الذي جرى عام 2007، بلغ عدد المدارس في البلدة 9 مدارس، منها 4 مدارس للذكور، و3 مدارس للإناث، ومدرستان مختلطتان (للجنسين). (انظر الجدول رقم 3، وخريطة رقم 2).

جدول 3: المدارس في بلدة الشيوخ حسب الاسم والمرحلة والجنس، والجهة المشرفة			
الرقم	اسم المدرسة	المرحلة	الجنس
1	مدرسة الشيوخ الثانوية للبنين	ثانوي	ذكور
2	مدرسة شهداء الشيوخ الأساسية للبنين	أساسي	ذكور
3	مدرسة الحاج علي إسعيفان الأساسية للبنين	أساسي	ذكور
4	مدرسة الحاج عيسى المشني الأساسية للبنين	أساسي	ذكور
5	مدرسة دلال المغربي الثانوية للبنات	ثانوي	إناث
6	مدرسة الشيوخ الأساسية للبنات	أساسي	إناث
7	مدرسة مصعب بن عمير الأساسية للبنات	أساسي	إناث
8	مدرسة الشفا الأساسية المختلطة	أساسي	مختلطة
9	مدرسة الهدمي النموذجية الأساسية المختلطة	أساسي	مختلطة

كما أظهرت بيانات وزارة التربية والتعليم العالي في العام الدراسي 2007/2006، أن عدد الصفوف الدراسية في البلدة بلغ 89 صفاً، وعدد الطلاب 3,079 طالباً وطالبة، وعدد أعضاء الهيئة التدريسية 117 معلماً ومعلمة (انظر الجدول رقم 4).

جدول 4: عدد المدارس والصفوف والطلاب حسب الجنس في بلدة الشيوخ (2006-2007)				
المجموع	خاصة	حكومية		
4	0	4	عدد المدارس	ذكور
39	0	39	عدد الصفوف	
51	0	51	عدد المعلمين	
1,366	0	1,366	عدد الطلاب	
3	0	3	عدد المدارس	إناث
39	0	39	عدد الصفوف	
53	0	53	عدد المعلمين	
1,417	0	1,417	عدد الطلاب	
2	1	1	عدد المدارس	مختلطة
11	6	5	عدد الصفوف	
13	7	6	عدد المعلمين	
296	172	124	عدد الطلاب	

المصدر: وزارة التربية والتعليم العالي- مديرية الخليل- 2007/2006.

يوجد في بلدة الشيوخ روضتان للأطفال، كما هي مدرجة في الجدول رقم 6، والذي يبين عدد رياض الأطفال حسب الاسم، عدد الأطفال، والجهة المشرفة.

جدول 5: رياض الأطفال في بلدة الشيوخ حسب الاسم وعدد الصفوف وعدد الأطفال والجهة المشرفة، 2008			
الرقم	اسم الروضة	عدد الأطفال	الجهة المشرفة
1	روضة جمعية الشيوخ الخيرية	200	جمعية خيرية
2	روضة المنار	215	جمعية خيرية

ومن أهم المشاكل التي تواجه قطاع التعليم في بلدة الشيوخ، النقص في عدد المدارس، وبعد المدارس عن المناطق السكنية، مما يزيد من العبء على الطلاب والأهالي والمعلمين، ويؤثر على مستوى التحصيل العلمي للطلاب.

قطاع الصحة

يوجد في الشيوخ عدد من المرافق الصحية الحكومية والخاصة والمنظمات الأهلية. (انظر الجدول رقم 6).

جدول 6: عدد المرافق الصحية في بلدة الشيوخ حسب السلطة المشرفة				
نوع المؤسسة	حكومية	خاصة	خيرية	أهلية
عيادة طبيب عام	1	6	1	1
عيادة طبيب أسنان	-	3	-	2
عيادة صحية	2	-	-	1
مركز أشعة	-	-	-	1
مختبر طبي	-	-	-	1
مركز أمومة وطفولة	2	-	-	-
صيدلية	-	3	-	-
أخرى (مركز علاج طبيعي)	-	3	-	-
المجموع	5	15	1	6

تفتقر البلدة إلى سيارة إسعاف. وفي حالة الطوارئ يضطر سكان الشيوخ إلى الوصول إلى المستشفيات، والمراكز الصحية الموجودة في مدينتي الخليل وبيت لحم، واللذان تبعدان عن البلدة 15 كم، و30 كم على التوالي. ومن الجدير ذكره أن الإغلاقات والإجراءات الإسرائيلية، تعتبر العقبة الرئيسية أمام قطاع الصحة في البلدة. وبالإضافة إلى الإغلاقات، فإن الخدمات الصحية في الشيوخ تعاني من العديد من المشاكل، منها عدم وجود سيارة إسعاف، عدم وجود مركز أشعة، عدم وجود مستشفى في البلدة، والنقص في خدمات الطوارئ.

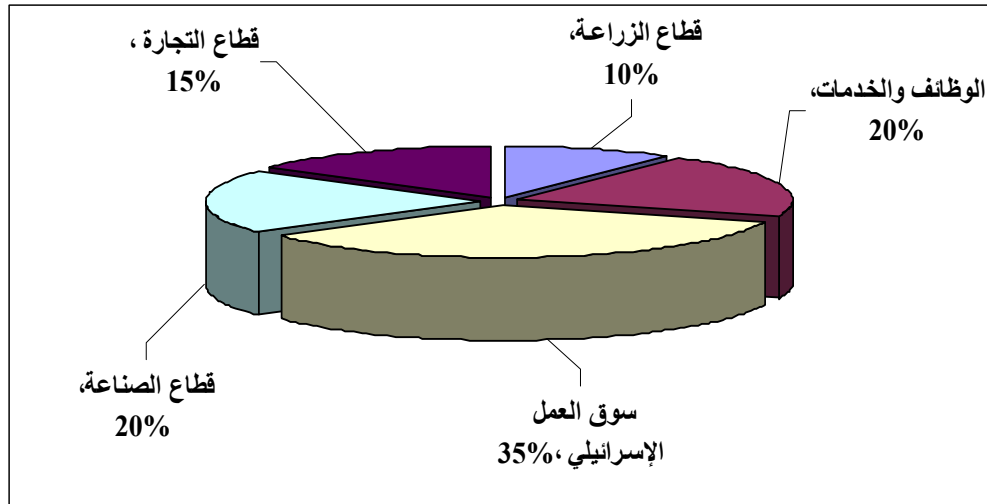
الأنشطة الاقتصادية

غالبية القوى العاملة في بلدة الشيوخ تعمل في سوق العمل الإسرائيلي، حيث يستوعب 35% من مجموع القوى العاملة في البلدة (انظر الشكل رقم 1).

وقد أظهرت نتائج المسح الميداني لتوزيع الأيدي العاملة بحسب النشاط الاقتصادي في البلدة، ما يلي:

- سوق العمل الإسرائيلي، ويشكل 35% من الأيدي العاملة.
- قطاع الصناعة، ويشكل 20% من الأيدي العاملة.
- قطاع الوظائف والخدمات، ويشكل 20% من الأيدي العاملة.
- قطاع التجارة، ويشكل 15% من الأيدي العاملة.
- قطاع الزراعة، ويشكل 10% من الأيدي العاملة.

شكل 1: توزيع القوى العاملة حسب النشاط الاقتصادي في بلدة الشيوخ



يوجد في بلدة الشيوخ العديد من النشاطات الاقتصادية والصناعية، منها: 15 منشار حجر، وكسارتين للحجارة، 8 كراجات لتصليح السيارات، 7 محلات ملابس، 12 ملحمة، 4 محلات للحداة، 4 محلات نجارة، وأكثر من 53 دكانا وبقالة.

وقد تبين أن الفئات الاجتماعية الأكثر تضررا في بلدة الشيوخ نتيجة الإجراءات الإسرائيلية، هي على النحو التالي:

- 1- العاملون السابقون في إسرائيل.
- 2- المعيلون لأسر تتكون من ستة أفراد فأكثر.
- 3- صغار التجار.
- 4- صغار المزارعين.
- 5- ربات البيوت والأطفال.

القوى العاملة

أظهرت بيانات التعداد العام للسكان والمساكن عام 2007 أن 58.6% من سكان الشيوخ وقفان الخميس كانوا ضمن الفئة العمرية العاملة (10 سنوات فأكثر). كما أظهرت بيانات التعداد أن عدد الأشخاص ضمن الفئة العمرية العاملة (10 سنوات فأكثر) بلغ 5,956 شخصا، منهم 1,747 شخصا (29.3%) كانوا ناشطين اقتصاديا- ضمن القوى العاملة، و4,189 شخصا (70.3%) كانوا غير ناشطين اقتصاديا- خارج القوى العاملة. من ضمن الناشطين اقتصاديا كان هناك 95.2% ذكورا، و4.8% إناثا. أكبر المجموعات ضمن فئة غير الناشطين اقتصاديا، هم الطلاب والمتفرغين لأعمال المنزل، الذين يشكلون 32.7% و44.5% على التوالي. والجدول رقم 2، يبين الحالة العمالية في بلدة الشيوخ عام 2007.

المجموع	غير نشيطين اقتصاديا						نشيطون اقتصاديا				الجنس
	المجموع	أخرى	لا يعمل ولا يبحث عن عمل	عاجز عن العمل	متفرغ لأعمال المنزل	طالب متفرغ للدراسة	المجموع	عاطل عن العمل (لم يسبق له العمل)	عاطل عن العمل (سبق له العمل)	يعمل	
3,027	1,452	38	45	180	5	1,184	1,559	114	74	1,371	ذكور
2,929	2,737	78	5	139	1,364	1,221	188	13	4	171	إناث
5,956	4,189	46	50	319	1,369	2,405	1,747	127	78	1,542	المجموع

المصدر: الجهاز المركزي للإحصاء الفلسطيني، 2009. التعداد العام للسكان والمساكن -2007، النتائج النهائية.

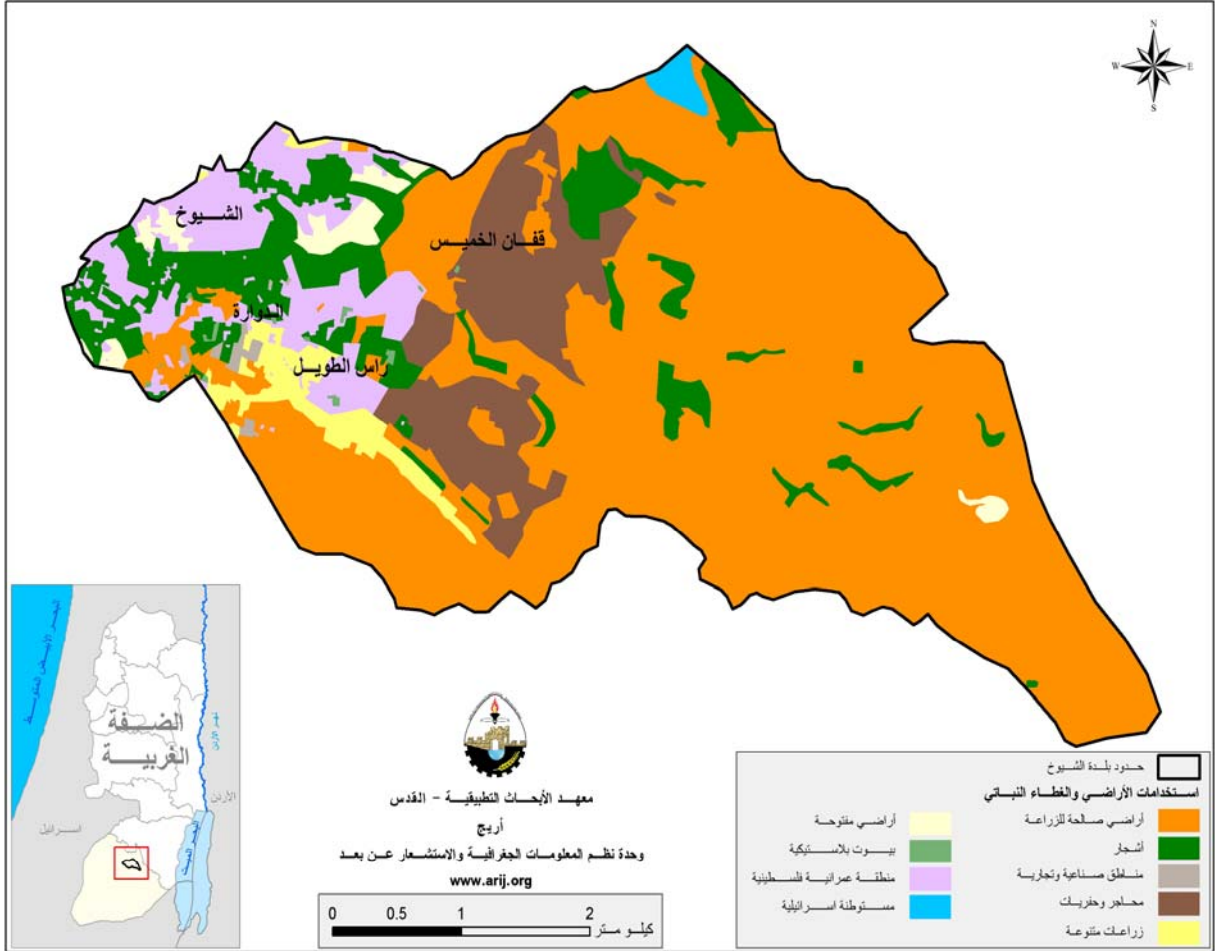
قطاع الزراعة

تمتد بلدة الشيوخ على مساحة من الأراضي تبلغ حوالي 32,000 دونم، منها 5,000 دونم هي أراض قابلة للزراعة، و3,758 دونم أراض مزروعة، ويوجد حوالي 4,000 دونم غير مزروعة. وهذا يعود إلى شح مصادر مياه الري، قلة خصوبة التربة، انخفاض معدل هطول الأمطار وخاصة في المناطق الشرقية، قلة مصادر التمويل اللازمة للتوسع الزراعي وتبني أساليب الزراعة الحديثة، والتي تحد أيضا من تطور القطاع الزراعي في البلدة. (انظر الجدول رقم 8، وخريطة رقم 3)

مساحة المراعي المفتوحة	مساحة الغابات الحرجية	مساحة الأراضي السكنية	المساحة الصالحة للزراعة		المساحة الكلية
			غير مزروعة	مزروعة	
23,400	100	3,500	1,242	3,758	32,000

المصدر: وزارة الزراعة الفلسطينية (MOA) - 2006.

خريطة 3: استعمالات الأراضي ومسار جدار الفصل العنصري في بلدة الشيوخ



تعتمد معظم المزروعات في بلدة الشيوخ على مياه الأمطار، وأشارت بيانات المسح الميداني، إلى أن بعض المزارعين يعتمدون على شبكة المياه، وأبار الجمع في ري مزروعاتهم.

الجدول رقم 9، يبين الأنواع المختلفة من الخضروات البعلية والمروية المكشوفة التي تزرع في بلدة الشيوخ. تعتبر الخضروات الورقية المروية مثل الملفوف الأبيض، والبقونس، والسبانخ، أكثر الأنواع زراعة، حيث تقدر مساحتها بحوالي 50 دونما. بالإضافة إلى الخضروات الثمرية، مثل البندورة، والفقوس.

جدول 9: مساحة الأراضي المزروعة بالخضروات البعلية والمروية المكشوفة في بلدة الشيوخ (المساحة بالدونم)											
المجموع		الخضروات الأخرى		الأبصال		البقوليات الخضراء		الخضروات الورقية		الخضروات الثمرية	
مروي	بعل	مروي	بعل	مروي	بعل	مروي	بعل	مروي	بعل	مروي	بعل
128	29	20	6	13	0	9	3	50	2	36	18

كما يوجد في البلدة 24 دونما من البيوت البلاستيكية، منها 18 دونما تزرع بمحصول الخيار، و6 دونمات تزرع بمحصول البندورة. ويوجد أيضا 3 دونمات مكشوفة مزروعة بالزعت، والميرمية تحت الري.

أما بالنسبة للأشجار المثمرة، فيوجد في البلدة حوالي 1,338 دونما مزروعة بأشجار الزيتون، كما يوجد مساحات مزروعة بأشجار أخرى، مثل العنب، التين، البرقوق، المشمش، واللوز (انظر الجدول رقم 10).

جدول 10: مساحة الأراضي المزروعة بالأشجار المثمرة في بلدة الشيوخ (المساحة بالدونم)													
المجموع		الفواكه الأخرى		الجوزيات		التفاحيات		اللوزيات		الحمضيات		الزيتون	
م	ب	م	ب	م	ب	م	ب	م	ب	م	ب	م	ب
0	3,081	0	1,200	0	68	0	92	0	383	0	0	0	1,338

ب: بعلي، م: مروى.

وبالنسبة للمحاصيل الحقلية والعلفية في الشيوخ، نجد أن معظم مساحة المحاصيل الحقلية تزرع بالحبوب، وأهمها القمح والشعير، حيث بلغت المساحة المزروعة منها حوالي 265 دونماً. (انظر الجدول رقم 11).

جدول 11: مساحة الأراضي المزروعة بالمحاصيل الحقلية والعلفية في بلدة الشيوخ (المساحة بالدونم)																	
الحبوب		الأبصال		البقوليات الجافة		المحاصيل الزيتية		محاصيل البذور		المحاصيل العلفية		المحاصيل المنبهة		المحاصيل الأخرى		المحاصيل الحقلية	
م	ب	م	ب	م	ب	م	ب	م	ب	م	ب	م	ب	م	ب	م	ب
0	265	0	11	0	55	0	0	0	0	0	50	0	5	0	0	386	0

ب: بعلي، م: مروى.

أما على صعيد الثروة الحيوانية في بلدة الشيوخ، فنجد أن حوالي 1% من السكان يقومون بتربية الماشية، مثل الأغنام، الماعز، الدجاج اللحم. تأتي الأغنام بالمرتبة الأولى من حيث أعداد رؤوس المجترات الصغيرة، تليها أعداد الماعز. (انظر الجدول رقم 12).

جدول 12: الثروة الحيوانية في بلدة الشيوخ					
أبقار *	الأغنام	ماعز	حمير	بغال	دجاج لاحم
16	1650	1200	35	15	300,000

* عجول، عجلات، وثيران.

يوجد في بلدة الشيوخ حوالي 22 كم من الطرق الزراعية، وهذه الطرق مناسبة لسير المركبات والآلات الزراعية، إلا أنها غير كافية.

قطاع المؤسسات والخدمات

لا يوجد في الشيوخ أية مؤسسات للسلطة الوطنية الفلسطينية، باستثناء وجود شعبة بريد. يحصل السكان على معظم الخدمات العامة من مدينة الخليل، أو من القرى المجاورة. ويوجد في بلدة الشيوخ خمس مؤسسات، وهي:

1. مجلس بلدي: تأسست بلدية الشيوخ في عام 1993، وفي عام 2005 انتخب مجلس بلدي جديد، يتكون من 11 عضواً. وتقدم البلدية خدمات عامة لجميع السكان كالمياه، الكهرباء، جمع النفايات الصلبة، تنظيم وإصدار تراخيص الأبنية، وخدمات أخرى.
2. مكتبة بلدية الشيوخ العامة: تأسست عام 2006، تقدم الخدمات التعليمية، الثقافية، وعقد الندوات ورشات العمل، وتوفير الكتب والمراجع العلمية.
3. جمعية الشيوخ الخيرية: تأسست عام 1965، وتضم 7 أعضاء، وتقدم للسكان خدمات الصحة، التعليم، التدريب، وخدمات عامة أخرى.
4. الجمعية الخيرية الإسلامية: تأسست عام 1998. وتقدم خدمات التعليم، رعاية الأيتام، وإقامة المخيمات الصيفية.
5. نادي نسوي الشيوخ: تأسس عام 2002، والأهداف الرئيسة للنادي هي: تقديم الخدمات الثقافية للمرأة في التجمع.
6. جمعية التوفير والتسليف (تنمية المرأة الريفية): تأسست عام 2004، لتطوير وتنمية الثقافة العلمية، والوعي العلمي، والاهتمام بالمرأة، ودعم المشاريع الصغيرة.
7. نادي شباب الشيوخ الرياضي: تأسس عام 1995، ويقدم النادي الخدمات الرياضية، وعقد الدورات التدريبية، وإقامة المخيمات الصيفية.

8. لجنة زكاة وصدقات الشيوخ: تأسست عام 1987، والأهداف الرئيسية للجمعية: هي مساعدة الأسر الفقيرة، توزيع المساعدات الإنسانية على المحتاجين، ودعم الطلبة المحتاجين، وتقديم الخدمات الصحية، والمختبرات.
9. الجمعية الخيرية التعليمية: تأسست عام 2004، تقوم بمساعدة طلبة الجامعات، عقد الدورات، وتوفير المراجع.

البنية التحتية والموارد الطبيعية

- **الاتصالات:** يتوفر في بلدة الشيوخ شبكة اتصالات. وحالياً 40% من الوحدات السكنية يتوفر لديها خط هاتف.
- **المياه:** يتوفر في بلدة الشيوخ شبكة مياه منذ عام 1978، حوالي 80% من الوحدات السكنية موصولة بالشبكة. ويتم تزويد البلدة بالمياه من خلال سلطة المياه الفلسطينية. وتعتبر آبار الجمع، تنكات المياه، وخزان مياه سعته حوالي 500 م³ المصادر البديلة لشبكة المياه. وتعاني خدمة المياه في بلدة الشيوخ من مشاكل كثيرة، منها: انقطاع المياه بشكل متكرر، وخاصة في فصل الصيف، كما أن معظم خطوط الشبكة تم إعادة تأهيلها وتطويرها عام 2009/2008. البلدة بحاجة إلى توسيع الشبكة لتصل إلى المنطقة الصناعية والمحاجر وبعض الأحياء الجديدة.
- **الكهرباء:** تم وصل البلدة بشبكة الكهرباء عام 1980. وفي عام 2000 تم تركيب شبكة جديدة للكهرباء، حيث أصبح حوالي 98% من الوحدات السكنية في البلدة موصولة بالكهرباء. ويقوم المجلس البلدي بتنظيم توزيع الكهرباء على المواطنين، والتي يتم شراؤها من شركة الكهرباء القطرية الإسرائيلية. كما وتم تطوير الشبكات وزيادة عدد محطات التحويل.
- **جمع النفايات الصلبة:** يتم إدارة نظام جمع النفايات الصلبة من قبل بلدية الشيوخ. وتقدر كمية النفايات الصلبة في البلدة بحوالي 12 م³ كل يوم، حيث يتم جمعها من المناطق السكنية، ونقلها إلى مكب النفايات التابع لبلدية الخليل. وتعاني البلدة من نقص سيارات النفايات، حيث يوجد سيارة قديمة، كما تعاني من نقص في عدد الحاويات.
- **الصرف الصحي:** لا يوجد شبكة صرف صحي في البلدة، وجميع الوحدات السكنية تستخدم الحفر الامتصاصية للتخلص من المياه العادمة، والتي تؤدي إلى تلويث البيئة، والمياه الجوفية، ومياه آبار الجمع. والبلدة بحاجة إلى شبكة صرف صحي عامة.
- **خدمة المواصلات:** هناك حوالي 42 كم من الطرق في بلدة الشيوخ، منها 7 كم طرق معبدة وبحالة جيدة، 10 كم طرق معبدة وبحالة سيئة، و25 كم طرق غير معبدة. والمواصلات العامة في البلدة غير منظمة، وإنما تعتمد على سيارات خاصة. هناك عدة عقبات تواجه السكان في تنقلهم بين البلدة والبلدات المجاورة، سببها وجود نقاط تفتيش إسرائيلية، بالإضافة إلى حالة الطرق السيئة.

أثر إجراءات الاحتلال الإسرائيلي

نظراً لموقع البلدة الجغرافي على الطريق الالتفافي، وبالقرب من المستوطنات الإسرائيلية، فإنها تتعرض لكثير من الاعتداءات الإسرائيلية، حيث يوجد العديد من نقاط التفتيش الإسرائيلية حول البلدة، وتم مصادرة حوالي 200 دونم من أراضي البلدة، بهدف بناء المستوطنات والطرق الالتفافية. فقد تم بناء مستوطنتين حول البلدة، وعلى أراضيها، وهما "متسادا أصفر"، وتقع إلى الشمال الشرقي من البلدة، و"متسادا شمعون"، وتقع إلى الشمال الغربي من البلدة. ومنذ بداية الانتفاضة الثانية في أواخر عام 2000، تم هدم 9 بيوت لمواطنين في البلدة.

الخطط والمشاريع التطويرية المنفذة

منذ عام 2004، أعدت بلدية الشيوخ خطة تطويرية تشمل مشاريع تطويرية للبلدة. وقد نفذت البلدية العديد من المشاريع، منها المشاريع المذكورة في الجدول رقم 13. ولمزيد من المعلومات، يمكنكم زيارة الموقع الإلكتروني:

<http://www.shyoukh.org>

جدول 13: الخطط والمشاريع التطويرية التي نفذت في بلدة الشيوخ			
الرقم	اسم المشروع	النوع	التمويل
1	بناء مدرسة الحاج علي اسعيفان	تعليمي	المجتمع المحلي والبلدية
2	بناء بناية للبلدية	بنية تحتية	الوكالة الأمريكية للتنمية الدولية، وبلدية الشيوخ
3	شق، وتعبيد طرق داخلية	بنية تحتية	صندوق البلديات
4	تركيب خط مياه وشبكة داخلية	مياه	بلدية الشيوخ وسلطة المياه الفلسطينية

الأولويات والاحتياجات التطويرية للبلدة

بلدة الشيوخ بحاجة إلى العديد من المشاريع التطويرية. ويبين الجدول رقم 14، أهم الأولويات والاحتياجات التطويرية للبلدة.

جدول 14: الأولويات والاحتياجات التطويرية في بلدة الشيوخ						
الرقم	القطاع	بحاجة ماسة	بحاجة	بحاجة متوسطة	ليست بحاجة	ملاحظات
احتياجات البنية التحتية						
1	شق، أو تعبيد طرق	*				47 كم
2	تركيب شبكة مياه جديدة	*				17 كم
3	إصلاح/ ترميم شبكة المياه الموجودة		*			
4	بناء خزان مياه		*			2000 م ³
5	تركيب شبكة مياه لتغطية مناطق جديدة	*				
6	تركيب شبكة صرف صحي	*				
الاحتياجات الصحية						
1	بناء مراكز/ عيادات صحية جديدة	*				
2	إعادة تأهيل/ ترميم مراكز/ عيادات صحية موجودة	*				
3	شراء تجهيزات طبية للمراكز أو العيادات الموجودة			*		
الاحتياجات التعليمية						
1	بناء مدارس جديدة	*				
2	إعادة تأهيل مدارس موجودة	*				
3	تجهيزات تعليمية			*		
الاحتياجات الزراعية						
1	استصلاح أراض زراعية	*				500 دونم
2	إنشاء آبار جمع مياه	*				100 بئر
3	بناء حظائر/ بركسات مواشي		*			
4	خدمات بيطرية		*			
5	أعلاف وتبن للماشية		*			
6	إعادة تأهيل بيوت بلاستيكية		*			
7	بذور فلحة		*			
8	نباتات ومواد زراعية		*			
احتياجات أخرى						
1	ترميم البلدة القديمة	*				
2	تشطيب مدارس قائمة	*				
3	إنشاء سوق لبيع المنتجات الزراعية	*				

المراجع:

- الجهاز المركزي للإحصاء الفلسطيني، 2009، التعداد العام للسكان والمساكن والمنشآت، 2007. رام الله- فلسطين.
- الدباغ، مصطفى، 1991، بلادنا فلسطين، الجزء الخامس، القسم الثاني، دار الهدى، كفر قرع- فلسطين.
- وزارة التربية والتعليم العالي، 2007/2006. بيانات مديرية تربية الخليل، فلسطين.
- وزارة الزراعة الفلسطينية (MOA)، 2006، بيانات مديرية زراعة الخليل، فلسطين.
- معهد الأبحاث التطبيقية- القدس (أريج)، 2006- 2009، قاعدة بيانات نظم المعلومات الجغرافية. بيت لحم- فلسطين.